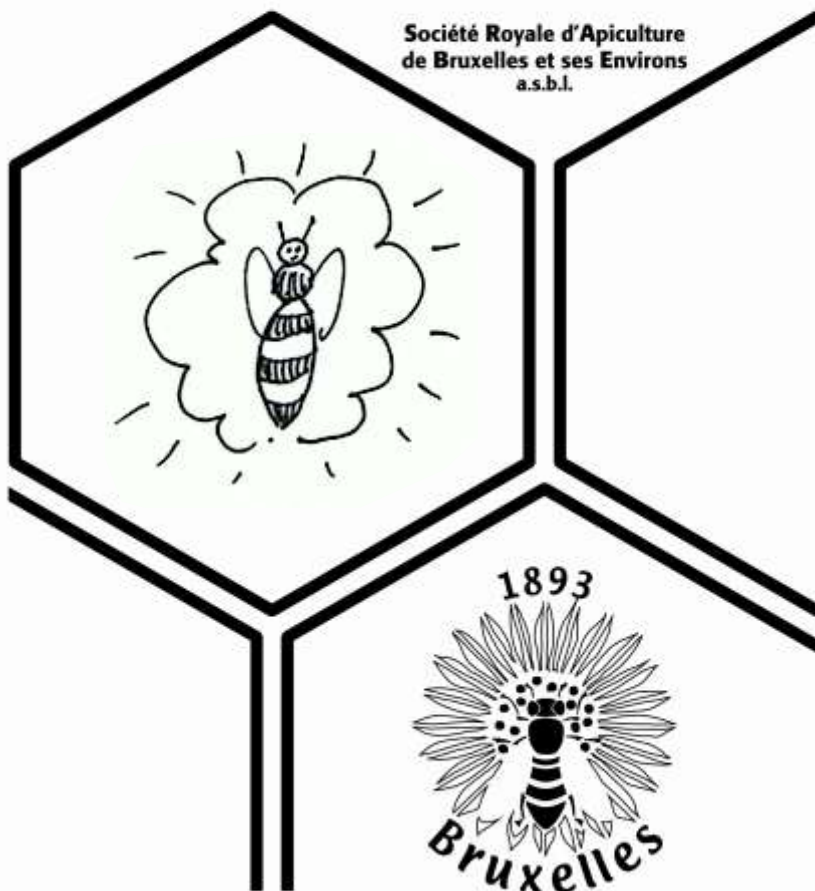


n°2 juin 2011
31^{ème} année

Belgique - Belgie
P.P.
1160 Bruxelles 16
BC1312

LE RUCHER FLEURI

Société Royale d'Apiculture
de Bruxelles et ses Environs
a.s.b.l.



Trimestriel
Dépôt Bruxelles 16
P 202010

Périodique trimestriel de la

**SOCIETE ROYALE D'APICULTURE
DE BRUXELLES ET SES ENVIRONS
A.S.B.L.**

Comité de rédaction :

Christine Baetens
Michel Beckers
Paul Florent
Michèle Potvliege
Anne Van Eeckhout
Claude Vin

Toute correspondance relative au Rucher Fleuri
doit être adressée à la rédaction :

Anne Van Eeckhout
Bijlkenveld, 23 3080 Tervuren
Tel : 02/768 07 71
lerucherfleuri@yahoo.fr

Les articles de ce périodique sont publiés sous la responsabilité de leurs auteurs. Ils peuvent être reproduits sous réserve d'en faire la demande à la rédaction.

Les formations sont données avec le soutien de la
Commission communautaire française.

Les illustrations sont de Sain Michel.
Elles peuvent être reproduites avec l'accord de la rédaction

Les photos sont de Anne Van Eeckhout et Claude Vin.
Elles peuvent être reproduites avec l'accord de la rédaction

SECRETARIAT – COTISATIONS – RENSEIGNEMENTS
Voir page III de la couverture



Sommaire

Editorial	54
Agenda apicole	55
Les cours pratiques	56
Les achats groupés	57
Le fritkotteur	58
Les 7 produits de la ruche	60
Compte-rendu de la conférence du 22 février	61
Le frelon asiatique: film et conférence	65
Au cœur de la colonie	69
Le coin de la botanique: la knautie	75
Le jardin d'abeilles	77
Le tournoi des ruchers	77
Appel aux apiculteurs: la guttation	78
Appel aux apiculteurs: le monitoring apicole	81
La fête de l'environnement	83
Animations à Virelles	85
Pour récolter de la propolis propre	86
Les apicultrices suédoises s'organisent	87
Les abeilles dans l'art	87
Chasse aux abeilles dans l'art	88
Nos membres sont des artistes	89
Les trouvailles de nos membres	90
Activités apicoles en Ibérie au IIIème siècle av.J.-C.	91
Petites annonces	92



Editorial

Un printemps précoce après un hiver rude, que demander de plus pour nos colonies ? Le soleil qui, jour après jour (ou presque) nous réchauffe et nous comble, favorise la production de nectar, que les abeilles stockent en quantité dans les hausses. Les apiculteurs sont ravis. Quelle belle première saison pour tous nos élèves débutants ! Il est temps de penser à la suite, la seconde récolte éventuelle, mais aussi (surtout), la lutte contre la varroase et le nourrissage.

Les varroas sont présents, et risquent de se retrouver en grand nombre dans nos ruches. Nous devons les combattre, c'est la survie de nos colonies qui est en jeu.

La campagne varroase que le Cari avait mise en place depuis quelques années ne peut pas être organisée en 2011, suite à une plainte de l'ordre des vétérinaires.

Les deux produits conseillés et autorisés cette année sont le Thymovar en traitement estival et l'acide oxalique en traitement hivernal.

Le Thymovar est en vente libre en pharmacie. Chacun pourra donc se fournir et traiter ses colonies, dès la fin de la récolte d'été.

Pour le traitement hivernal (à appliquer vers le mois de décembre), vous trouverez plus d'information dans votre prochain Rucher Fleuri.

Nous vous souhaitons un très bel été !

Anne



Agenda apicole

Dimanche 5 juin de 11H à 18H: Fête de l'environnement
au Parc du Cinquantenaire
Le thème sera « Bruxelles, ville verte »

Dimanche 26 juin de : Tournoi des Ruchers
dans le village de Masbourg qui fêtera les 300 ans de la
reconstruction de son église qui a pour Patron, Saint
Ambroise !

Dimanche 30 octobre à 14h30 : Assemblée générale
dans la grande salle du Manoir d'Anjou, rue au Bois 365B
1150 Bruxelles

Vous avez commandé une ruchette en polystyrène
financée par le comité d'accompagnement des
subsides européens.

Elles sont arrivées !

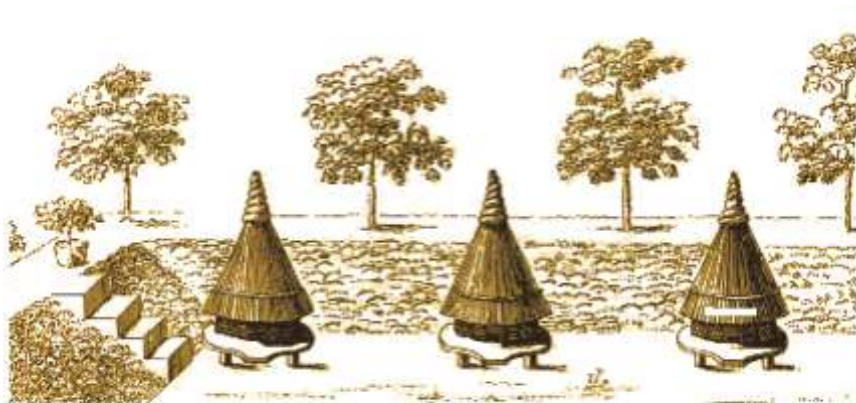
Vous pouvez venir la chercher

au Rucher Ecole,

rue au Bois 365B 1150 Bruxelles,

les dimanches 12 et 26 juin de 9h30 à 16h30

Cours pratiques du Rucher Ecole



Selon le calendrier qui vous a été communiqué au cours

Au Rucher école de la Société Royale d'Apiculture de Bruxelles et
ses Environs dans le Domaine du Manoir d'Anjou,
Rue au Bois, 365b à 1150 Bruxelles.

Pour le groupe I, les cours se donnent de 9h30 à 12h30.

Pour le groupe II, les cours se donnent de 13h30 à 16h30.

Au Rucher d'Élevage dans le Domaine de Latour de Freins,
rue Engeland, 555 à 1180 Bruxelles

Pour le groupe III, les cours se donnent de 9h30 à 12h30

**Les cours bénéficient du soutien financier de la
Commission communautaire française**

Achats groupés

Commande de bocaux



Bocal conique avec couvercle métallique à visser : 7,65 € /20 bocaux.

L'enlèvement des bocaux se fera sur rendez-vous chez le Président à Grimbergen, 40 Oyenbrugstraat.

Cela peut se faire dès maintenant.

Le montant de votre commande est à verser au CCP : 000-0356417-39 de la SRABE asbl , 365B rue au Bois 1150 Bruxelles.

Commande de sirop de nourrissage

Sirop Trim-O-Bee en bidon de 14 kg : 12,50 € .

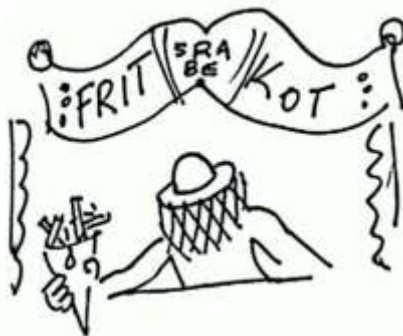
*Livraison et enlèvement se feront chez Jean Detroch, Bezemstraat, 75 à Sint Pieters-Leeuw sur rendez-vous du 1er au 14 juillet.
tel : 02/377.78.49*

Attention, Jean met son garage à notre disposition, mais son temps est précieux. Veuillez respecter ces dates ; les bidons non enlevés le 14 juillet risquent d'être donnés au Rucher-école.
A bon entendeur !

Date butoir de paiement : le 21 juin 2011
au CCP 000-0356417-39 de la SRABE asbl ,
365B rue au Bois 1150 Bruxelles.

La file du fritkot...

En deux WE complets nous avons enciré le matériel de 39 apiculteurs soient 64 ruches et 142 hausses. ... Merci à tous ceux et toutes celles qui sont venus aider pour que l'encirage se passe bien. Ils ont permis de surmonter les déboires de livraison du matériel et d'alimentation électrique, merci aussi à tous les « encirés » qui ont apporté bonne humeur, couke,... et enfin merci à Christine et Yves pour leur accueil cordial.



Malgré cela, il y a encore une file d'attente devant le fritkot... Que faire ? Le rouvrir bien sûr, pour que tous puissent humer la douce odeur de la cire microcristalline et en faire profiter leurs abeilles.

Oui mais, le fritkoteur doit aussi s'occuper de ces abeilles et vu la saison il vaudrait mieux qu'il aille les voir tous les WE sinon gare aux essaims...

Voilà une situation bien compliquée, mais tout problème a une solution. En voici une qui peut faire de nombreux heureux, à deux conditions : de l'aide et une quantité suffisante à encirer.

Première condition, il faut de l'aide pour que le fritkoteur puisse faire un peu d'apiculture. Deux bonnes volontés sont donc attendues pour assurer le prochain WE d'encirage. Le fritkoteur habituel les formera le samedi matin pendant deux ou trois heures avant de les laisser fritkotter de leurs propres ailes pendant le reste du WE. Elles pourront se relayer et encirer avec l'aide de ceux dont elles encireront le matériel. Avis aux amateurs pour prendre en charge le troisième WE d'encirage, contactez l'auteur directement pour vous faire connaître.

Deuxième condition, l'effort pour planifier, organiser, mettre en place et chauffer le bain vaut la peine s'il y a au moins 10 heures d'encirage. Vous souhaitez encirer du matériel, alors envoyez illico prestissimo un courriel à l'auteur en précisant : le nombre de ruches, le nombre de hausses, leur type (Dadant Blatt 10 cadres, Langstroth 12 cadres,...) et le type de toit (plat ou chalet).

Si ces deux conditions sont remplies, le fritkot ouvrira ses portes le WE

des 18 et 19 juin. Environ une semaine avant, vous recevrez un courriel contenant votre heure de passage.

Attention seuls les matériels neufs ou absolument propres seront encirés. S'ils ont été traités, seules les lasures, peintures bio, ... sont acceptées.

Les matériels sales, avec des clottes de cire ou de propolis..., suspects d'avoir été enduits d'une peinture ou lasure synthétique seront écartés car ils pourraient polluer le bain avec des crasses naturelles ou chimiques. Ce qui est inacceptable pour ceux qui souhaitent avoir un matériel propre et sain.

Enfin gardez chez vous les cadres, couvre cadres et langes car ils ne sont pas exposés aux intempéries et l'encirage les endommage.

Voilà, maintenant c'est à vous de fritkotter en rond ou en carré si cela vous chante.

Le fritkotteur
lmoneger@skynet.be.



La varroase

Le traitement d'été contre la varroase est le « Thymovar » à appliquer juste après les récoltes d'été (juillet-août)

Vous le trouverez en vente libre dans votre pharmacie !

N'hésitez pas à traiter car la mortalité dans nos ruchers est due en partie aux varroas !

Les 7 produits de la ruche



Encarté dans ce numéro du Rucher Fleuri, vous avez trouvé la nouvelle publication de la Srabe, « les 7 produits de la ruche », qui fait suite à quatre autres dépliants publiés au cours des deux dernières années.

L'idée de départ, la réédition du folder « Installer un rucher à Bruxelles, c'est possible et passionnant », dont la première édition datait un peu, a rapidement évolué, poussée par l'énergie et l'enthousiasme d'un comité de rédaction réuni autour de Christine, et, les publications se sont succédées,

plus belle l'une que l'autre.

Merci donc à Céline, Claude, Christine, Etienne, Georges, Jacques, Louis, Michel, Michèle, Nathalie et Yves.

Si les textes sont le résultat d'un travail collectif, la mise en page est l'œuvre de Nathalie da Costa, qui nous envoie par ailleurs régulièrement des articles.

Nathalie, apicultrice et infographiste, a accepté de participer à ce projet.

Elle nous aide également à mettre en page certains articles du Rucher Fleuri, ce sont les magnifiques articles en couleur que vous avez trouvé au centre de votre revue dans le numéro de mars et dans celui-ci.



L'impression en couleur de ces articles, tout comme celle des dépliants, a été possible grâce à l'aide de la commission communautaire française.

Bravo et merci

Anne

Effets subléthaux des pesticides sur les abeilles. Comment les évaluer?

*Compte-rendu de la conférence donnée par Janine Kievits le
22 février 2011*

Dimanche 22 février dernier, Janine Kievits (Cari asbl, Inter-Environnement Wallonie asbl) est venue à la demande de la SRABE exposer les dernières connaissances en date sur les effets subléthaux des pesticides sur les abeilles. Son exposé des plus intéressants est une clef d'entrée pour mieux comprendre les interactions complexes entre les abeilles et de leur environnement et du délicat équilibre qu'il nous faut à tout prix préserver. Dans ce qui suit, je vais essayer de retracer au mieux les grandes lignes de ce qui a été dit ce jour-là.

Tour d'abord de l'émerveillement ...

Les abeilles sont tout simplement incroyables (ça vous en êtes déjà tous persuadés). Vivant en colonie tel un super-organisme, elles sont capables de s'organiser et d'accomplir toute une série de tâches complexes sans réelle coordination centralisée. En effet, la reine a beau être un élément indispensable de la ruche, son nom hiérarchique ne la rend pas pour autant seul maître à bord. La cohérence de ce petit monde réside plutôt dans les comportements individuels de chaque abeille déclenchés par différents stimuli dans son environnement à l'intérieur et à l'extérieur de la ruche. Ce mode de fonctionnement apparemment aléatoire permet pourtant la réalisation d'un grand nombre de tâches corrélées entre elles et régulées.



Parmi ces tâches, citons de manière non-exhaustive la récolte et gestion de ressources, le maintien des conditions de température, d'aération et d'humidité dans la ruche (homéostasie), l'organisation du nid, les soins apportés à la reine et au couvain. Lors de l'essaimage, les abeilles sont aussi capables d'évaluer la qualité des nouveaux emplacements potentiels et de faire un choix concerté.

Pour venir à bout de ces tâches complexes, les abeilles sont dotées d'un mini-cerveau d'un peu moins d'un million de neurones (contre 100 milliard chez l'homme). Cet organe a beau être miniaturisé, il n'en reste pas moins très performant. Grâce à lui, les abeilles mémorisent des odeurs, des couleurs, des trajectoires. Elles sont capables de traduire les informations sous forme de danse. Elles évaluent le taux de dioxyde de carbone et d'humidité dans la



ruche. Elles comparent les informations mémorisées aux informations perçues et en déduisent les actions à prendre. Ainsi, certaines abeilles sont plus vite sensibles au manque d'air dans la ruche et se mettent à ventiler plus vite, d'autres ont une capacité d'olfaction supérieure et nettoieront plus rapidement les zones de couvain malade. Chacun de ces comportements individuels est essentiel pour la survie de la colonie.

Un délicat équilibre ...

Or certaines maladies et substances chimiques tels les pesticides (en particulier les pesticides systémiques neurotoxiques) ont un impact sur le comportement des abeilles et sur leur niveau de fertilité. Les abeilles contaminées n'en mourront pas nécessairement mais l'équilibre général de la colonie en sera perturbé. C'est ce qu'on appelle les effets subléthaux. Ceci peut mener à un fort affaiblissement de la colonie et même à sa mort.

Par exemple, une colonie dont les abeilles perdent la capacité de s'orienter et de retourner à la ruche va se dépeupler rapidement. Celle dont les abeilles perdent leur capacité d'olfaction se fera vite envahir par toutes sortes de maladies car les abeilles sont incapables de faire la différence entre le couvain sain et le couvain malade. Une colonie où la température n'est plus régulée correctement va voir son couvain se développer à des températures inférieures à 36°C. Des études ont montré que les abeilles issues d'un couvain qui s'est développé à 32°C dansent moins bien et sont moins performantes dans le recrutement d'autres abeilles pour le butinage. Elles ont également une capacité d'apprentissage et une durée de vie réduite (*Wilson-Rich 2009*).

Pour la survie de la ruche, il ne suffit pas d'avoir des abeilles vivantes, il faut encore qu'elles soient en pleine possession de leurs facultés de perception, de mémoire, d'apprentissage, etc.

Quelles évaluations pour étudier les effets subléthaux....

Dans les laboratoires de recherche, un grand nombre de tests existent pour cerner les effets des pesticides sur les comportements des abeilles et leur physiologie. Cela va des tests pour mesurer le réflexe d'extension du proboscis essentiel pour le butinage, au test de labyrinthe pour analyser la faculté d'orientation et de mémoire. D'autres tests analysent la fertilité de la reine et de mâles, la performance de danse ou encore la capacité de retour à la ruche. Et il en existe bien d'autres encore.

Malheureusement, au niveau des procédures officielles d'homologation des pesticides, la plupart de ces tests ne sont pas utilisés et les effets subléthaux ne sont pas suffisamment pris en compte.

Au niveau de l'Union européenne les pesticides sont régulés par la Directive EC 91/414 et le risque que représente ces molécules pour les abeilles est évalué selon les lignes-guides n°170 de l'Organisation Européenne et Méditerranéenne pour la Protection des Plantes (OEPP). L'approche

comprend un schéma d'évaluation à trois niveaux : des études préliminaires de toxicité aigue en mettant les abeilles en contact direct avec la substance en laboratoire, suivi si nécessaire par des études en tunnel et complété par des études en champs. L'on passe du premier niveau au second niveau si le coefficient de risque (HQ) est supérieur à 50. (HQ = dose d'application/DL50, où DL50 est la dose au contact de laquelle 50% des abeilles meurent). Or, ce coefficient de risque est valable uniquement pour une application directe du pesticide sur l'abeille et non pas pour une exposition répétée à de plus faibles concentrations. Et pourtant, c'est cette deuxième situation que les abeilles rencontrent avec la nouvelle génération de pesticides dits systémiques. Ceux-ci persistent longtemps dans l'environnement et sont présents en plus faibles concentrations dans tous les tissus de la plante traitée, y compris le pollen et le nectar. Les abeilles ne meurent pas sur le coup. Elles continuent à transporter cette nourriture contaminée dans la ruche perturbant ainsi petit à petit l'ensemble de la colonie. Evaluer le risque uniquement sur base d'une exposition aigue par contact au niveau des butineuses n'a plus de sens. Le schéma d'évaluation actuel doit être modifié de manière urgente.

Revoir l'évaluation, où en est-on ? ...

La Commission européenne a confirmé son intention de faire particulièrement attention à ce que les protocoles d'études développés reflètent de manière adéquate l'exposition effective de l'abeille, et ce en particulier via le pollen et le nectar. En 2008, la décision a été prise de revoir les lignes-guides de l'OEPP. Ce travail a été confié à la Commission Internationale des relations plante-abeille (ICPBR). Les résultats sont malheureusement loin d'être satisfaisants. L'indépendance de la Commission laisse à désirer. Face à ce constat, les apiculteurs ont mis sur pied la Coordination Apicole Européenne regroupant les unions apicoles pour coordonner les forces vives. L'objectif est de développer une meilleure expertise européenne sur le sujet et de rédiger des documents techniques de qualité. C'est un véritable parcours du combattant pour faire entendre la voix de la raison auprès des organes d'expertise et de décision. Le chemin est donc encore bien long avant d'avoir un nouveau schéma d'évaluation tenant compte de toutes les voies d'exposition (poussières, eau, sécrétions extra-florales), de la mortalité chroniques, des effets différés, des effets subléthaux. Evaluer les effets subléthaux nécessite en effet la modélisation complète du comportement de l'abeille.



En guise de conclusion ...

La situation n'est donc pas rose mais l'espoir

subsiste. L'abeille est la sentinelle de l'environnement. En tant que sentinelle de l'abeille, les apiculteurs ne peuvent baisser les bras. Chacun en fonction de ses compétences peut agir et faire évoluer la situation dans la bonne direction. L'union fait la force. Merci Janine pour votre énergie et engagement au quotidien. Tenez-nous informés.

Sources et contacts mentionnés par Janine Kievits

« L'étonnante abeille » par Jürgen Tautz

« Bee » par Rose-Lynn Fisher

« Le peuple des abeilles » par Eric Tournet

Compte-rendu par Elisabeth, apicultrice en devenir ;o)

UN MAGASIN D'APICULTURE A BRUXELLES :



LA FERME NOS PILIFS asbl
entreprise de travail adapté
Trassersweg 347 - 1120 Bruxelles
Tél.: 02.262.11.06 - Fax: 02.268.62.84
E-mail: info@pilifs.be - www.fermenospilifs.be

Le petit matériel de l'apiculteur

- Cadres (Dadant-Blatt), œillets, fil inox
- Lève cadres, tendeur, gants de protection d'apiculteur
- Enfumeurs, soufflet et recharges
- Cire conventionnelle ou bio

Carte de fidélité

Ouvert le dimanche en saison

Disponibilité toute l'année

Commande d'autres produits sur demande



Dimanche 3 avril à 14h30 au Manoir d'Anjou
Projection du film réalisé par Zoé Delépine:
« Le frelon asiatique »,
suivi d'un débat animé par Janine Kievits:
une nouvelle menace pour nos abeilles belges



Thriller des plus réussis pour ce documentaire de Zoé Delépine sur le frelon asiatique. La réalisatrice a volontairement (ab)usé de techniques de montage et de son dans le but de renforcer l'effet dramatique... et ça a marché : silence plombé dans salle à la fin du film... très réussi !

Au delà des effets cinématographiques, on a assisté du début à la fin au développement d'un nid de *Vespa velutina nigrithorax* (80cm de diamètre, 1m de haut, 6000 à 15000 individus!). Notre admiration devant leur incroyable talent d'architecte (que possède aussi *vespa crabro*, "notre" frelon européen) à vite fait place à l'effarement quand est venu le chapitre "et maintenant, qu'est-ce qu'on mange" ! Ces machines de guerre voient les ruches comme une manne céleste : il n'y a qu'à tendre les bras pour attraper au vol les butineuses qui défilent. Au fil de la saison, les frelons sont toujours plus nombreux devant la ruche, créant chez les abeilles une tension de plus en plus grande. Sur la planche d'envol, la résistance s'organise. Des groupes d'abeilles parviennent parfois à se saisir d'un frelon. Une douzaine d'abeilles mobilisées pendant une demi-heure pour un corps à corps sans merci... tout ça pour un seul frelon mort. Sur la planche d'envol les gardiennes font bloc et le travail des butineuses en est rendu considérablement plus difficile. Les forces vives sont embauchées pour la défense de la cité. Par manque de nourriture et par le stress occasionné, la colonie s'affaiblit rapidement, les cadres de hausse sont vides. Jours après jours les abeilles luttent pour repousser l'ennemi, maintenant elles ont compris, elles sont prêtes à donner leur vie. Elles savent qu'il faut rester groupées, celle qui se retrouve isolée est emportée et dévorée. *Velutina* s'accroche à une brindille et commence à dépecer sa proie : enlever la tête, les ailes, les pattes, l'abdomen. Elle ne garde que le meilleur morceau, le thorax musculueux, le steak d'abeille destiné à nourrir les larves de frelon. La lutte est inégale, les assauts incessants. De mémoire d'*apis mellifera*, on a jamais vu ça. Bientôt le bloc des combattantes se disloque, les dernières se tiennent deux par deux, se dressent sur les pattes arrières écartent les pattes avant dans une tentative désespérée, dérisoire de faire reculer l'envahisseur.

C'est fini, les gardiennes sont vaincues, la voie est libre pour *velutina*. Ordre est donné de piller, on ne fera pas de quartiers. Les frelons enivrés dévorent tout dans la ruche, abeilles, larves, provisions.

L'apiculteur constate les dégâts : la ruche est entièrement vide. Il ne reste que quelques dizaines de rescapées déboussolées qu'il se promet de faire adopter par une autre ruche.

Pendant un instant on est tous restés comme hébétés... Jeanine Kievits nous a sortis de notre torpeur en rendant le sujet plus concret :



Frelon asiatique sur fleur d'aster à Agen (Lot-et-Garonne) octobre 2006

- Cliché J. Haxaire

17 à 32 mm. Face orange et noir, Thorax noir, avant dernier tergite abdominal orange, extrémités des pattes jaunes.



Le Frelon européen *Vespa crabro* - ©

Entomart à <http://home.tiscali.be/entomart.ins/>

18 à 35 mm. Face jaune et roux, Thorax roux-marron, abdomen jaune avec bandes marron sur les premiers segments

L'invasion

Vespa velutina est en France et monte dangereusement vers le Nord. Il faudra bientôt et désormais compter avec elle. Sa progression est rapide :

2004: 3 nids/1 département

2006: 223 nids/13 départements

2009: 1637 nids/32 départements (avec un nid en Seine-St Denis)

2010: 7 nouveaux départements envahis



Cycle

Début février à mai : la fondatrice fonde un nid embryon (une galette). Les premières ouvrières prennent le relais de l'élevage et le nid croît.

Vers la fin de l'été, les femelles reproductrices de la nouvelle génération s'accouplent avec les mâles, elles sont les seules à hiverner, le reste de la colonie (vieille reine, mâles, larves et ouvrières) meure.

Mi-septembre : élevage de mâles

Début octobre : les nouvelles reines cherchent un endroit où hiverner.

Nids secondaires

En cas d'accident ou nid trop petit, les ouvrières bâtissent un autre nid. Elles vont ensuite chercher la reine. Dans le nid primaire, elles continuent l'élevage des larves et l'abandonnent lorsque toutes les larves sont élevées.

Destruction des nids

49% des nids se situent en zone urbaine et 75% sont bâtis à plus de 10 m du sol.

Pas de doute, c'est bien un nid de frelon asiatique si son orifice d'entrée est étroit et ouvert latéralement, à la différence du nid de frelon d'Europe qui possède une large ouverture à la base.

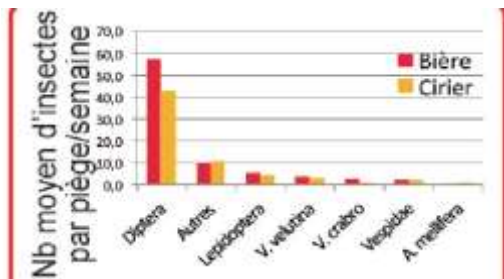
Pour le détruire, on peut compter sur l'ingéniosité et le sens acrobatique des apiculteurs ! L'un grimpe dans l'arbre à hauteur du nid avec pour mission d'en boucher l'entrée. Les bestioles passent aussitôt à l'attaque, leur force d'impact est impressionnante. Pendant ce temps le deuxième homme a monté sa perche télescopique pour injection d'insecticide. Le travail est fait proprement, il reste à descendre et à brûler ce nid bourré de poison. Ceci doit se faire le plus tôt possible et jusque fin novembre. Le frelon asiatique étant diurne, les nids devront être détruits à la tombée de la nuit ou au lever du jour.

Piège à fondatrices

Cette espèce produit de très nombreuses femelles fondatrices (> 300 pour un très gros nid), et le printemps est la période où la mortalité des fondatrices est la plus élevée, en grande partie du à la compétition qu'elles exercent entre elles. Détruire certaines fondatrices à cette période ne fait que laisser la place à d'autres.

En cas d'attaque de frelon asiatique sur un rucher il faut poser des pièges à sélection physique (pour diminuer l'impact sur les autres espèces), avec comme appât du jus de vieille cire fermentée. Poser les pièges au niveau du rucher permet de diminuer la pression de prédation et d'affaiblir les colonies de frelons. Ces pièges doivent être en général posés à partir de juillet et jusqu'à la fin de la saison.

Pas de piégeage préventif, la capture d'un grand nombre d'insectes non ciblés pourraient perturber l'équilibre environnemental.



Les abeilles d'Asie savent se défendre

En Asie, où elles sont confrontées aux attaques de frelons depuis toujours, les abeilles asiatiques (*Apis cerana*) ont développé une stratégie de défense très efficace : le frelon qui s'approche trop de la ruche est rapidement entouré d'une masse compacte d'ouvrières qui, en vibrant des ailes, augmentent la température au sein de la boule jusqu'à ce que l'adversaire meure d'hyperthermie! En 5 minutes, la température atteint 45°C et le frelon succombe, alors que les abeilles supportent plus de 50°C. En Asie, où l'élevage de l'Abeille domestique d'Europe, *Apis mellifera*, s'est développé progressivement depuis une cinquantaine d'année, cette espèce emploie le même moyen de lutte contre les frelons mais son adaptation étant plus récente, sa défense est moins efficace. On peut espérer qu'en Europe, *Apis mellifera* finira par développer une technique de défense efficace dans les décennies à venir.

Nathalie da Costa

Nous voilà prévenus, il reste à ouvrir le dossier dès maintenant et se tenir au courant de l'évolution en France.

Formulaire de signalement et articles : <http://inpn.mnhn.fr/isb/infos/fr/articles2008.jsp>

- Rome Q., Villemant C., 2010. Recommandations du MNHN pour la lutte contre le frelon asiatique. Le Rucher du Périgord, 103 : 27.
- Fiche_aide_identification_MNHN.pdf

Rome Q, et al. (2011) Impact sur l'entomofaune des pièges à bière ou à jus de cirier utilisés dans la lutte contre le frelon asiatique. In: Barbançon J-M, L'Hostis M (eds), Proceedings of Journée Scientifique Apicole, Arles, 11 Feb. 2011. ONIRIS-FNOSAD, Nantes pp. 18-20 (poster)

Villemant C., Rome Q., Muller F., 2010. *Vespa velutina*, un nouvel envahisseur prédateur d'abeilles. La lettre de la SECAS, 62 : 14-18.

Au cœur de la colonie...

Mai 2010, 11 heures du matin à Etterbeek. Assis sous la véranda, je profite du grand beau temps. Au fond du jardin en face de moi, à 25 mètres de la maison et masquées par un croisillon de bois, se trouvent les ruches de Nathalie, absente ce jour-là.

Brutalement je vois le "nuage" émerger au-dessus du croisillon. Une lente progression le fait gonfler verticalement, et atteindre une dizaine de mètres de hauteur, statique, quasiment immobile – je comprends que des milliers d'abeilles sont en train de quitter le rucher. Passée la seconde d'effolement, j'appelle Nathalie: elle me dit que j'assiste à un début d'essaimage, me donne les premières explications sur ce phénomène et me demande de contacter Timothée, voisin apiculteur lui aussi. Timothée me recommande de surveiller le nuage pour détecter quelle direction il va prendre, puis de suivre à pied son déplacement pour trouver où il s'arrêtera finalement.



Après quelques minutes, effectivement, le nuage se détache du sol et commence à bouger lentement vers le Nord, en direction du petit parc Hap, voisin du jardin. Curieusement, il est plutôt lent dans sa progression, ce qui, je pense, me laisse le temps de faire le tour des maisons voisines et de courir vers le parc. Une fois dans le parc, inquiétude : comment vais-je retrouver l'essaim parmi tous ces arbres? Les mots de Timothée me reviennent en mémoire "Ecoute, et tu sauras où il est". Je repère un son inhabituel, une sorte de grondement grave et sourd, étrangement puissant, en provenance d'un petit carré isolé en bordure du parc: ce sont sûrement les abeilles, bien que je ne reconnaisse pas ce bruit. Pensant que le nuage est encore en déplacement et ne voulant pas le perdre, je me précipite. Fonçant tête baissée dans cette direction, je franchis au galop les quelques marches d'accès au carré isolé, et ... m'arrête net, pétrifié, respiration coupée.

Je suis – littéralement – au milieu des abeilles. Elles sont là, innombrables, par milliers, ou dizaines de milliers, tournoyant comme au ralenti tout autour de moi, très près de mon visage. Leur nuage touche le sol, je suis dedans. Il remplit tout l'espace dégagé du carré, et touche les arbres qui



bordent ses quatre côtés. Dix mètres de hauteur et autant en largeur, c'est une énorme bulle d'abeilles qui lentement tournent dans ce bruit étrange et profond qui semble ne pas leur appartenir, un bourdonnement commun et uniforme, une basse fréquence inconnue – à la fois sauvage et rassurante. Je crois que les abeilles ignorent ma présence, ou qu'elles l'acceptent sans réticence; je reprends doucement ma respiration. Les mots de Nathalie font écho à cette impression de tranquillité "Les abeilles en essaimage ne sont pas agressives": c'est vrai. Au contraire, un calme d'ordre naturel apparaît ici installé. Par accident j'ai la chance d'en bénéficier – bien que je n'en sois pas partie prenante. Les abeilles peut-être me transmettent ce sentiment de paix, à vrombir sourdement tout autour et tout près de moi? Elles me frôlent, doucement – rien de commun avec les vols énervés d'abeilles dérangées aux abords de leur ruche; le son qu'elles produisent est lui aussi différent, très loin des grésillements aigus lancés à l'oreille comme un avertissement, avis à déguerpir, par les abeilles défendant leur rucher.

Je reste ainsi longtemps (probablement pas plus de deux minutes, mais que ce temps m'a paru long et bon), au cœur du nuage, avec le sentiment d'être – puisque non rejeté – accepté et adopté. Peut-être le fruit d'une illusion (je ne suis pas certain que les abeilles aient seulement détecté ma présence), et pourtant un instant de plénitude et un rare bonheur!

Timothée arrive alors avec son panier à essaim. Les abeilles commencent à s'élever et à se regrouper progressivement en quatre points, très haut dans les arbres bordant le carré. Le nuage se réduit peu à peu, tant en volume qu'en intensité de bruit, tandis que les quatre grappes commencent à gonfler. Puis trois d'entre elles au contraire se réduisent et progressivement disparaissent, tandis que la quatrième continue de grossir jusqu'à regrouper quasiment toutes les abeilles du nuage. Quelques centaines seulement continuent leur ronde autour de la grappe, et leur nombre décroît de minute en minute. L'essaim ainsi formé fait 25 à 30 cm de large et au moins 40 cm de hauteur: je retrouve l'idée que je me faisais, enfant, d'un essaim, sans en avoir jamais vu de mes yeux. Combien de milliers d'abeilles se trouvent-elles ainsi assemblées? La grappe ultime est hors d'atteinte, trop haut perchée sur un rameau lui-même loin du tronc et trop faible pour supporter le poids d'un homme; l'accès pompiers est impossible, il faudra donc abandonner l'essaim à sa vie naturelle, au désespoir de Nathalie...

Retranscrire cet épisode me transporte à nouveau dans le sentiment d'émerveillement un peu incrédule que j'ai éprouvé alors, quand j'étais au milieu des abeilles... en fait au cœur même de la colonie. Merci à elles!

Bernard (Etterbeek, mai 2011).

Le coin de la botanique: la Knautie

Parmi les plantes peu commencent par la lettre K et encore moins sont mellifère. J'aurais pu vous parlé du Kiwi pour son pollen mais cette plante est trop récente sous nos latitudes. Aussi je vous en ai trouvé une qui est bien de chez nous qui porte en Allemagne le triste nom de fleur de veuve pour sa couleur mauve qui rappélé la couleur des habits de deuil.

Personnellement je lui préfère les doux noms de Langue de vache, oreille de lièvre ou encore oreille d'âne. Ces jolis noms font référence aux nombreux poils qui sont disséminés sur toutes les parties de la plante. (Notre président n'ayant pas planté de scabieuses autour de son rucher à planter une paire d'oreilles d'âne mais l'effet n'est pas le même pour la production de miel.)



Vous ne voyez toujours pas de quelle plante je vais vous entretenir ? Il s'agit de la Knautie des prés, aussi appelée scabieuse des champs. Là les choses deviennent plus claires.

Le nom de scabieuse vient de ses supposées vertus reconnue au moyen-âge dans les traitements des affections cutanées. Elle était surtout connue comme remède contre la teigne (et pas la fausse teigne), la gale et les manifestations cutanées de la syphilice. Le nom de scabieuse vient du latin scabiosus qui veut dire galeux, rugueux. Les scabies n'étant rien d'autre que les asperités de la gale. Pour les traitements cutanés on utilisait le suc frais de la plante.

La scabieuse est une plante des prairies et bord de chemins ensoleillés. On la rencontre surtout en Europe, en Asie et un peu dans le nord de l'Afrique. C'est une plante de +/- 50cm de haut qui est vivace et fait partie de la famille des cardères. Elle a des feuilles opposées ovale et très découpées dans la partie supérieure. Ces fleurs sont odorantes et s'épanouissent durant les grandes vacances. Aucune excuse pour ne pas aller à sa rencontre. Elle attire de très nombreux insectes dont bien entendu nos abeilles qui y puisent du nectar. Pour les jardins il y a aussi la scabieuse du Caucase qui est cultivé

comme une vivace de couleur bleu ou blanc de plus elle est une excellente fleur à couper et fleuri de juin aux gelées.

La scabieuse étant aussi expectorant elle était préconisé dans les affections respiratoire, rhumes ou grippe. Je vous donne la recette d'un sirop qui peut se trouver dans une pharmacie familiale. En aucun cas les recettes données ne peuvent remplacer une quelconque médication.

Il faut 50 gr de feuilles et fleurs à parts égales sur lequel on verse $\frac{3}{4}$ de litre d'eau bouillante. On laisse reposer et après 6 heures on ajoute 1,5 kg de miel que l'on chauffe au bain mari jusqu'à avoir la consistance d'un sirop épais. On verse le sirop dans une bouteille opaque et on attend les chauds froids de l'entre saison ou l'hiver.



Propowis



LES EDITIONS EUROPEENNES APICOLES

Nous avons le plaisir de vous proposer parmi nos publications un très grand choix d'ouvrages traitant de l'abeille, d'apiculture et de techniques apicoles.

Passez nous voir tous les jours de la semaine de 8h à 19h et le samedi matin de 8h à 13h

Rue de l'Escadron, 1 à 1040 Etterbeek.

Téléphone : 02/734 11 85

Fax : 02/732 42 91

Le Jardin d'Abeilles

Le Jardin d'abeilles est colonisé par les ruches de la nouvelle fournée d'apiculteur en devenir !

Tous les socles sont occupés !

Toutes les ruches se peuplent progressivement grâce aux captures d'essaims et don de colonies assurés par les anciens !

Voyez plutôt la diversité des formes et des couleurs...



Le Tournoi des ruchers

5^e Tournoi des ruchers

Une journée pour tous les apiculteurs

DIMANCHE 26 JUIN 2011

Organisé par la Fédération Provinciale

d'Apiculture du Luxembourg et le rucher-école de Tellin



Les équipes de 3 à 5 apiculteurs réunis dans une voiture mettront en commun leurs connaissances théoriques et pratiques pour réussir au mieux les épreuves proposées dans les différents ruchers visités.

L'idéal est de pouvoir présenter une équipe complète. Si vous êtes seul, il sera néanmoins possible de s'intégrer dans une équipe.

Il est indispensable de s'inscrire à l'avance.

Plus d'informations sur le site du Cari: ww.cari.be

Cher/Chère collègue/e apprentie/e d'apiculture,

NOUS AVONS BESOIN DE VOTRE COLLABORATION!!



Comme vous le savez, tout comme nous, les abeilles ont besoin d'eau pour vivre. On sait qu'elles utilisent toutes les sources d'eau disponibles pour satisfaire leurs besoins: les étangs, les mares ou les gouttelettes que les plantes exsudent. Nous[1] avons besoin de votre collaboration pour recueillir des informations sur l'activité des abeilles en collectant ces exsudats.

*Guttation sur feuilles de courge
(photo de la Société Nationale
d'Horticulture de France)*

Les jeunes plants éliminent les gouttelettes de sève par leurs feuilles. La science a appelé ce phénomène **guttation**. Autrement dit, au risque de trahir la complexité de la physiologie végétale et de ses nombreux domaines encore inexplorés ou inexpliqués, nous pouvons présenter la guttation comme un mécanisme impliqué dans la "gestion de l'eau" de la plante. Vous pouvez trouver des informations beaucoup plus détaillées ici : <http://bee-life.eu/fr/doc/250/>

Lorsque l'eau de guttation est contaminée par les pesticides, les abeilles qui collectent cette eau peuvent être intoxiquées. Vous pouvez voir cet effet dans la vidéo suivante:

<http://www.youtube.com/watch?v=e8Nsn4KvjwM&NR=1>.

Toutefois, les autorités minimisent cette exposition aux pesticides par manque d'information sur l'importance de cette source d'eau pour les abeilles. C'est la raison pour laquelle nous demandons votre collaboration.

[1] La Coordination Apicole Européenne est un groupe technique créé par des associations d'apiculteurs de différents pays de l'Europe pour étudier l'interaction entre les abeilles et les menaces environnementales. Vous avez plus d'informations ici: www.bee-life.eu

Comment observer la guttation?

La guttation est assez facile à observer: à chaque fois que vous avez un ciel nocturne clair (pas de nuages, puis une journée ensoleillée), beaucoup de plantes vont commencer à goutter, même si la température descend en dessous de 0 ° dans la nuit, comme c'est le cas au début du printemps ou tard à l'automne. Même les gouttes de guttation congelés peuvent être prélevées pour les essais!

NOUS AVONS BESOIN DE VOTRE COLLABORATION POUR OBSERVER SI CES GOUTTELETTES SE FORMENT DANS LES CHAMPS OÙ VOS RUCHES SONT INSTALLÉES, ET SI CETTE EAU EST RÉCOLTÉE PAR VOS ABEILLES

Vous devez simplement prendre votre appareil photo ou vidéo et vous réveiller tôt ! Si vous voulez voir boire les abeilles, il faut être au rucher avant que les premières abeilles commencent à quitter la ruche. Cela peut varier beaucoup selon la position de la ruche : le comportement des abeilles est influencé par le soleil du matin sur l'entrée et elles pourront sortir tôt même si la température ne dépasse pas 10 °c. Vous pouvez trouver ici une vidéo sur les abeilles portant ces gouttelettes de guttation:

<http://www.youtube.com/watch?v=bElxSfthEVk&NR=1> .

Vous trouverez dans le lien (<http://bee-life.eu/fr/doc/250/>) quelques exemples de gouttelettes de guttation dans différentes cultures et des règles pour mieux observer la guttation.

Vous pouvez vous aider d'un tableau très simple comme celui-ci pour noter vos remarques:

Date				
Température (approx.)				
Localisation (ville, code postal)				
Cultures de l'observation				
Période d'observation	6:50-6:55 *	6:55-7:00 *	7:00-7:05 *	7:05-7:10 *
Nombre d'abeilles qui sortent				
Nombre d'abeilles qui sortent				

* Selon les conditions de votre région, vous pourriez modifier ces horaires.



Nous serions très reconnaissants si vous pouviez observer les cultures autour de vos ruches, chacune pendant deux jours environ. **Il est très important pour nous que vous nous envoyiez des photos ou des vidéos sur des gouttelettes de guttation et sur la manière dont les abeilles les collectent.** Faites que la date et l'heure de la photo/vidéo apparaissent sur la photo/vidéo svp.

Quand vous avez cette information, merci de la soumettre à Noa Simon simon@bee-life.eu en mentionnant simplement d'où vous venez.

Si vous avez des question, vous pouvez la contacter par e-mail ou au téléphone +32 486 973 920.

Merci pour votre collaboration !

Le Rucher

LA FERME AUX CHIENS

3, rue des fermes à 5081 Bovesse (La Bruyère)
Tel: (081) 56 84 83

MATERIEL ET PRODUITS APICOLES

Ouvert du lundi au samedi de 14h à 19h ou sur rendez-vous

Ruches, ruchettes, extracteurs, maturateurs
Tout le matériel et l'outillage apicole
Bocaux, nourrisseurs, sucre, Nektapol, Trim-o-Bee
Cire gaufrée, Apistan, Confiseries au miel
Élevage de reines / Colonies sur cadre
Matériel pour la fabrication de vin de fruits
Matériel de petit élevage
Self-cueillette de framboises

Appel aux apiculteurs : Monitoring apicole

Merci aux apiculteurs qui ont participé au Monitoring Apicole 2009-2010 organisé par l'unité d'entomologie de Gembloux (ULg)!!!

243 apiculteurs ont participé (67 en plus que lors du monitoring 2008-2009) à l'échelle nationale.

Leur participation a notamment permis de mettre en évidence que dans notre pays les abeilles continuent à mourir et que le taux de mortalité a augmenté de presque 10% depuis le monitoring apicole 2008-2009.

Vous trouverez les résultats (pertes nationales, pertes régionales, pertes provinciales, ainsi que des informations complémentaires) sur le lien ci-dessous:

http://www.fsagx.ac.be/zg/Sujets_d_actualite/Abeilles/Monitoring2009_2010.html

Le monitoring se poursuit notamment avec la collaboration de l'"Informatiecentrum voor bijenteelt" de l'Université de Gand et si vous le désirez de la votre ou/et de votre association apicole (n'hésitez pas à me communiquer si votre association souhaite être jointe au Monitoring).

Comme précédemment, le monitoring a pour objectif de surveiller les pertes d'année en année et de mieux cerner la problématique afin de pouvoir aider au mieux les apiculteurs. Le monitoring se base sur un questionnaire confidentiel (seule la personne gérant l'enquête dispose de toutes les informations et ce afin d'éviter les redondances et afin de pouvoir communiquer les résultats globaux à chacun des participants).

Ainsi que vous ayez eu des pertes ou non, nous vous encourageons à participer au monitoring 2010-2011. Pour cela rien de plus simple, il vous suffit de cliquer sur le lien ci-dessous et de répondre en ligne aux questions.

[https://spreadsheets.google.com/viewform?](https://spreadsheets.google.com/viewform?hl=fr&formkey=dHdEMIZRajZsN0pDV0VpRENjRS1UdlE6MA#gid=0)

[hl=fr&formkey=dHdEMIZRajZsN0pDV0VpRENjRS1UdlE6MA#gid=0](https://spreadsheets.google.com/viewform?hl=fr&formkey=dHdEMIZRajZsN0pDV0VpRENjRS1UdlE6MA#gid=0)

Afin d'avoir des résultats et statistiques fiables, il est nécessaire qu'un maximum d'apiculteurs participe. Puis je donc vous demander de transférer le présent message aux apiculteurs de votre entourage et de les encourager à compléter le formulaire de monitoring 2010-2011.

D'emblée, nous vous remercions pour votre participation qui s'avère nécessaire.

Encore merci,

Bach Kim Nguyen
Research and Teaching Assistant
Functional and evolutionary entomology
Gembloux Agro-Bio Tech, University of Liege
Phone: +32(0)81.62.22.80
Fax: +32(0)81.62.23.12
E-mail: BK.Nguyen@ulg.ac.be



BIJENHOF sprl

Moravie 30

B-8501 Bissegem-Kortrijk

(près de l'aéroport de Wevelgem)

tel. : 056/ 35 33 67 fax. : 056/ 37 17 77 -

info@bienenhof.com - www.bienenhof.com

Heures d'ouvertures :

du lundi au vendredi de 8.30 à 12.00 et de 13.30 à 18.00.

Le samedi de 9 à 12 h.

Fermé dimanches et jours fériés.



LE SEUL FABRICANT DE MATÉRIEL DU BENELUX
LES MEILLEURS PRIX

Gaufres de cire : Bien en maier

**Gaufres de cire : Garanti 100 % la cire d'abeille pure,
laminée ou coulée**

Matériel en inox 18/10 (argonlas) : Extracteur-
maturateurs - cérificateurs - mélangeurs-Sucapi-etc.

Ruches : bois massif dans tous gabarits standard,
segerberger, ruche polystyrène combi,...

Nourrissement : Sucre cristallisé, nektapol, trim-o-bee,
apisuc, apifondant, paté ambrosius.

**Pour connaître nos prix, les adresses de nos dépôts et
visualiser les photos, consultez notre site :**

www.bienenhof.com

La Fête de l'environnement – dimanche 5 juin



L'édition 2011 de la fête de l'environnement se déclinera sur le thème de la forêt et de **Bruxelles ville verte**. Ce sera l'occasion de découvrir les richesses de la forêt en Région bruxelloise, les différents métiers liés aux espaces verts, et d'approcher la cime des arbres en escaladant un impressionnant tipi en bois. Vous pourrez également enfourcher votre vélo pour parcourir les plus beaux coins verts de notre capitale avec **le Beau vélo de Ravel**.

La fête de l'environnement, c'est aussi l'occasion de rencontrer tous les acteurs de l'environnement en région bruxelloise et de faire le plein d'infos tout en s'amusant.

C'est encore de la restauration bio et équitable, du théâtre de rue, des jeux, des concerts, une ferme et un village d'animations pour enfants.

Un concert gratuit de **Milow** clôturera la journée.

Bruxelles ville verte

Près de la moitié de la surface de notre Région est occupée par des espaces verts ! Venez découvrir la vie foisonnante qui anime les parcs, jardins, réserves naturelles, et autres potagers collectifs de notre capitale. Sans oublier la forêt de Soignes, qui sera mise à l'honneur dans le cadre de l'année internationale de la forêt.

Un parcours vélo avec le beau vélo de Ravel

Quoi de mieux pour découvrir Bruxelles que de s'aventurer dans quelques-uns des plus beaux coins verts de notre région ? Avec Adrien Joveneau et son équipe du Beau vélo de Ravel, participez à une promenade à vélo de 25 kilomètres au départ du parc du Cinquantenaire.

Jeux et animations

Fanfares, théâtre de rue, impro, clowns, magiciens, acrobates... Un florilège d'animations sur divers thèmes de la nature et de la forêt. Et puis spécialement pour les enfants : grimages, jeux gonflables, dessins et bricolages.

Concert gratuit de Milow

Un concert exceptionnel de Milow clôturera cette journée conviviale. Le jeune chanteur belge à l'univers folk ravageur s'est fait un nom à l'échelle internationale avec sa version on ne peut plus sexy et glamour d'*Ayo Technology* de 50 cent feat. Justin Timberlake. Depuis, Milow parcourt la planète, sa guitare sous le bras, histoire de faire découvrir au plus grand nombre son univers musical si particulier, accrocheur et attachant. La première partie sera assurée par le groupe skunk bruxellois Opmoc.

Le plein d'infos

La Fête de l'environnement s'adresse également aux particuliers qui souhaitent intégrer une dimension écologique dans leur quotidien. Ils pourront trouver dans le village de Bruxelles Environnement des infos et des publications sur toutes les thématiques, notamment sur les Quartiers durables et sur les questions liées à l'alimentation ou à l'énergie.

En pratique

La Fête de l'Environnement aura lieu le dimanche 5 juin, dans le parc du Cinquantenaire

Accès :

train : Gare Centrale (+ métro), Schuman et Merode

métro : lignes 1 et 5, arrêt Merode ou Schuman

bus : 12, 21, 22, 36, 60, 79 – arrêt Schuman ; 22, 27, 80 - arrêt Gaulois ; 22, 27, 61 - arrêt Merode

tram : 81, 83 - arrêt Merode

Depuis l'avenue de Tervueren, le Musée du tram vous emmène gratuitement à la fête, à bord de trams datant du début du XXe siècle.

Programme :

11h00 : ouverture de la fête

14h00 : départ de la promenade à vélo (inscriptions à partir de 10h00)

17h30 : concert de Opmoc

18h00 : concert de Milow



Journée d'animation au rucher de l'Aquascope de Virelles (Chimay)

Dimanche 10 juillet de 11h à 17h

Au rucher de l'Aquascope de Virelles, Rue du Lac, 42 ;6461 Virelles

Animations gratuites, ouvertes à tous

La dynamique équipe de l'association Mellifica ASBL vous invite à venir lui rendre visite le dimanche 10 juillet à l'Aquascope de Virelles. Elle vous propose des animations autour de la ruche et ses habitants. Si le courage vous en dit, nous vous équiperons pour aller prendre un « bain » d'abeilles en toute sécurité. Avec Mellifica vous découvrirez l'abeille noire indigène et son conservatoire situé sur le site de l'Aquascope de Virelles. Vous avez des questions ?, nous tâcherons d'y répondre. Vous pourrez aussi goûter les produits de la ruche et vous amuser sur le thème des abeilles pour allier nature et découverte.

Renseignements : Fabienne Hus téléphone : 0033327618334

Information supplémentaire sur les sites suivants : www.mellifica.be et www.aquascope.be

Venez nombreux pour une promenade à la fois ludique et amusante dans le cadre naturel et reposant des étangs de Virelles.



Fête des abeilles et de la nature à l'Aquascope de Virelles (Chimay)

Dimanche 21 août de 11h à 18h

Au rucher de l'Aquascope de Virelles, Rue du Lac, 42 ;6461 Virelles

Animations gratuites, ouvertes à tous

Vous avez envie de passer une journée sympathique, en famille ou avec des amis ? Venez nous rejoindre le 21 août à l'Aquascope de Virelles dès 11H. Les bénévoles de l'ASBL Mellifica (www.mellifica.be) seront tous là pour vous accueillir et vous faire découvrir le monde des abeilles autour d'activités ludiques. Vous pourrez examiner des abeilles sous la loupe, assister à une séance de théâtre, prendre un « bain » d'abeilles, etc....

Avez-vous conscience que ces petites bêtes sont les alliées de la nature ! Que resterait-il si elles disparaissaient ? Pourtant, parfois on les craint !!!, mais les timides ne seront pas en reste et ils pourront prendre un verre entre copains, goûter les miels de la région, participer à plein d'activités et, visiter l'Aquascope.

Personne de contact : Hubert Guerriat au 071 61 30 96 ou par mail : info@mellifica.be

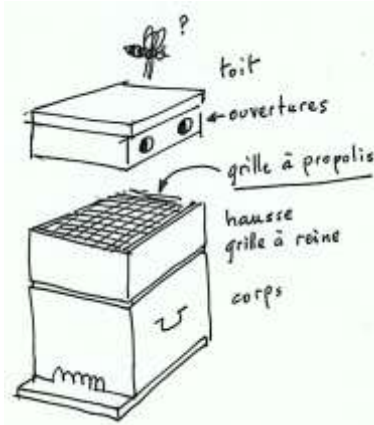
Venez nombreux pour une promenade ludique et amusante dans le cadre naturel et reposant des étangs de Virelles.

Programme complet de la journée sur www.aquascope.be.

Contact presse : Ernould Sonia - ernoulds@gmail.com

Une réaction de notre ancien (et regretté) rédac-chef à la lecture de l'article sur la proplis dans le numéro de mars:

Pour récolter de la propolis propre



Fixer une grille genre moustiquaire au-dessus de la hausse supérieure. A trouver aussi en commerce apicole.

Si le rucher est couvert, c'est bien comme ça. Sinon, pratiquer des trous sur les côtés du toit pour provoquer des courants d'air.

Car les abeilles détestent les courants d'air, donc elle vont les colmater à la propolis. Quand la grille est « bouchée », la mettre au surgélateur. Ça devient tout raide et on la casse. Dans un sac en plastique, car ça « pête ».

Ca marche!

Et ensuite, suivre les conseils de Claude Vin, ce grand savant!

Sain Michel

NATURAL LIFE STYLE

Confection de : Salopettes - Vareuses - Coiffes

Couleurs : blanc ou miel
 35 % coton 65 % polyester
 Enfants de 6 à 16 ans
 Adultes de S à XXL et sur mesure
 Prix sur simple demande



Patricia Lafosse
 49, rue de Paris
 1350 Jandrenouille
 019/63.59.76

e-mail: natural.lifestyle@scarlet.be

Les apicultrices suédoises s'organisent!

Une apicultrice suédoise a pris contact avec nous l'autre jour. Elle était à Bruxelles pour quelques semaines et désirait rencontrer des abeilles belges. Au cours de la conversation elle m'a parlé d'un groupement féminin(iste?) d'apicultrices, et j'ai voulu en savoir plus. Voici ce qu'elle a pu m'en dire.

Anne

Notre association de Kungsbacka (où j'habite) et environs a été fondée en 1938. Dès la première année, elle a compris une femme parmi ses membres. Depuis le début ils organisent des cours et des rencontres avec d'autres associations.

Le réseau féminin d'apicultrices s'est mis en place dans la région à partir de 2007. Suite à plusieurs articles dans les journaux et revues locaux, de nombreuses femmes se sont inscrites au cours (la « classe » de 2007 était composée de 11 élèves, dont 8 femmes). Les femmes sont nombreuses lors des réunions ou des cours pratiques (un samedi sur deux).

La première réunion d'apicultrices de la région s'est tenue l'année dernière. Elle a réuni les apicultrices de 6 municipalités.

Les apicultrices ont eu l'occasion de se rencontrer et parler de leur activité. Elles ont également pu échanger leurs idées et revitaliser les associations locales. Elles ont mis l'accent sur certains aspects de apiculture qui pourraient permettre à certaines de développer leurs compétences et, qui sait, leur offrir une nouvelle source de revenus (et de compagnie). Ceci pourrait attirer plus de femmes vers l'apiculture

Des sujets variés ont été abordés: la cuisine au miel, la certification du miel, un site internet, le pollen et la propolis, les fleurs et plantes mellifères, un label spécifiquement féminin et l'aide aux débutantes.

Pirjo Wågestrand



L'abeille dans l'art



Côté pile d'un tétradrachme d'argent (monnaie grecque) trouvé à Éphèse et daté d'environ 350 ans av. J.C.

L'abeille était liée à la déesse Artémis (Vénus) dont le temple le plus réputé et le mieux conservé se trouve à Éphèse. (Vida apicola-1993)

Chasse aux « abeilles dans l'art » à Bruxelles

Brigitte Cornet et moi-même avons parcouru les rues du centre de Bruxelles à la recherche de motifs traitant de l'abeille, comme symbole ou décoration, ou de notre saint patron Ambroise.

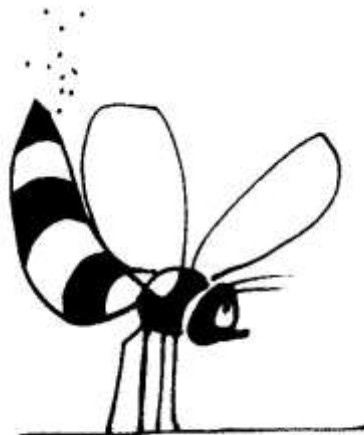
Claude Vin



Brigitte devant le fronton de la Bourse (il y aurait une ruche représentée)...



Une des deux ruches placées par Christophe Delabrosse sur le toit du bâtiment atelier de la Monnaie ...



Nos membres sont des artistes!

La ruche de Lucie

Nous ne voulons pas concurrencer la rubrique de Claude, qui parcourt pour nous les rues et parcs de la ville depuis des années à la recherche de ruches et d'abeilles en marbre, en pierre, en bois ou en images.

Mais l'autre jour, au détour d'un petit bois aux profondes senteurs d'ail sauvage (mes semelles s'en souviennent encore), je n'ai pu m'empêcher de sortir mon appareil pour vous rapporter quelques clichés de la ruche de Lucie.

Lucie a terminé les cours d'apiculture en juin dernier.

Ses ruches sont installées dans un bois en bordure du centre de jour où elle travaille avec des handicapés légers. Elle y a installé deux ruches qu'elle décorées avec beaucoup de goût et d'humour.

Voyez plutôt:



En prévision des fortes, trop fortes miellées, Lucie a également aménagé une hausse en deux demi-hausse:



Si vous avez des images de ruches originales, envoyez-les nous; nous les publierons.

Anne Van Eeckhout

Les trouvailles de nos membres

Un grand merci à Pierre Lierneux qui nous a envoyé le texte ci-dessous.

L'abeille inspire décidément bien du monde: l'armée belge (qui a créé des réserves naturelles dans ses terrains de manœuvre choisis depuis 1951 le symbole de l'abeille pour représenter son aviation légère. Hélicoptères et petits avions chargés de l'observation sont sous l'aile protectrice d'Apis mellifera



Elle en a de la chance, l'abeille, munie de sa couronne royale belge

Un beau modèle, en cuivre ou en métal blanc découpé, est également employé pour l'école d'aviation légère



La 18e escadrille a corsé l'affaire, plus explicite, et d'un graphisme plein de charme pour évoquer les missions de son unité

Un beau cas encore: le "team acrobatique"

Activités apicoles en Ibérie au III^{ème} siècle av.J.-C.

Lors de fouilles à **La Fonteta Ràquia**, non loin de Valence dans la péninsule Ibérique, des archéologues ont mis à jour des tessons de céramique, débris de ruches de forme cylindrique. La campagne de fouilles réalisée entre 2006 et 2008 a révélé une installation apicole datée du III^è-II^è siècle av. J.-C.

Une des caractéristiques de ces ruches réside dans le façonnage, c'est-à-dire un strié intérieur produit à l'aide de baguettes de bois afin d'aider les abeilles à y faire adhérer les rayons de cire.

Fonteta Ràquia (*fonteta = petite fontaine*) se situe sur un flanc de colline exposé au sud-est, idéal pour le soleil du matin sur le rucher. La petite source, maintenant tarie, servait d'abreuvoir aux butineuses. Le site couvrirait environ 1000 m² ; 500 m² ont été fouillés. Il y aurait eu une première occupation au V^e s. av. J.-C. puis la deuxième qui nous intéresse.

On y a trouvé plus de 140 kg de tessons de ruches ibériques de différents types ce qui laisse penser qu'il y a eu une cinquantaine de ruches, soit en une fois, soit de façon successive. Les ruches, cylindres horizontaux, étaient installées contre le mur d'une habitation ou placées sur un muret en pierres sèches et fixées par de l'argile. Parmi les autres débris de céramique on en a retrouvé provenant de

jarres à bec qui servaient sans doute à conserver le miel. Les ruches restaurées d'autres sites similaires, avaient une longueur allant jusque 80 cm et une ouverture d'environ 25 cm de diamètre. On a aussi retrouvé des débris de disques de céramique qui devaient servir de bouchons à ces tubes. Une ruche pesait entre 5 et 7 kg.



Ruches contemporaines en céramique trouvées dans des villages voisins

On a retrouvé des ruchers semblables à Chypre, à Majorque et au Maghreb.

D'après un article dans *Lunula – Archaeologia protohistorica XVII 2009*.

Claude Vin.

Petites annonces

A vendre:

Ayant dû mettre fin à mes activités apicoles, je voudrais revendre ma combinaison de protection.

Elle est en très bon état (juste quelques petites taches de propolis qui ne sont pas parties à la lessive).

Marque : Sherriff

Taille : S

Etat : voir photo jointe

Prix : 50 € (auquel seront ajoutés les frais d'envois éventuels)

Si intéressé, merci de me contacter par e-mail:

anne.marie.meirlaen@skynet.be



Anne-Marie Meirlaen

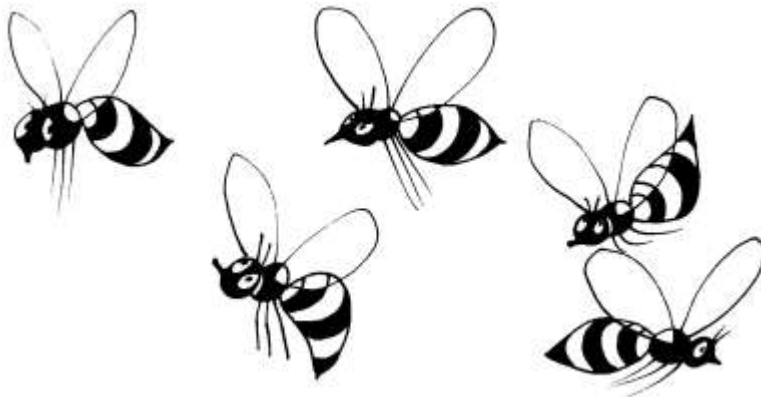
5030 Gembloux

A vendre:

Maturateur en inox de 80 litres, avec filtre et trépied, état neuf.

Prix à convenir -

Ann Bergmans - 02.267.36.18 ou annbergmans@skynet.be



III

SOCIETE ROYALE D'APICULTURE
DE BRUXELLES ET SES ENVIRONS A.S.B.L.

No entreprise: 0414-816-441
Site : www.api-bxl.be
Email : lerucherfleuri@yahoo.fr

Président : **Yves ROBERTI LINTERMANS**
Oyenbrugstraat 40 – 1850 Grimbergen
Tél : 02/270.98.86 yves.roberti@skynet.be

Siège social : Rue au Bois 365b bte 19
1150 Bruxelles

Trésorier : **André VERSÉ**
Avenue des Pinsons, 24 – 1410 Waterloo
Tél : 02/354 24 22

Secrétariat: **Christine BAETENS**
Oyenbrugstraat 40 – 1850 Grimbergen
Tél : 02/270 98 86

Prêt de matériel de fonte de cire : **Gérald KOHL**
Bruyndonckxstraat, 137 – 1870 Wemmel
Tél : 02/461 22 88

Prêt de matériel de miellerie : **Antoinette DUSTIN**
Av. Walkiers 34 – 1160 Bruxelles
Tél : 02/672 21 75 - 0498/75 31 02

Bibliothèque : **Michel HUBERT**
Rue de la Rive, 37 – 1200 Bruxelles
Tél : 02/770 45 63 - 0485/142 339
michel.j.hubert@skynet.be

Encirage du matériel: **Louis MONEGER** Imoneger@skynet.be

Rucher d'élevage: **Bernard DELFORGE**
Tél : 02/381.22.98 - 0476/66.58.24

cotisation 2011:

Membre adhérent : 18 € (+5 € pour envoi à l'étranger) comprenant la revue Le Rucher Fleuri, tous les avantages aux membres, Assurance RC pour le rucher +1€ pour assurance rucher supplémentaire (l'adresse doit être envoyée au trésorier)

Membre sympathisant : 15 € (+5 € pour envoi à l'étranger) comprenant uniquement a revue Le Rucher Fleuri

À virer au compte 000-0356417-39 IBAN BE13 0000 3564 1739
de la Société Royale d'Apiculture de Bruxelles et ses Environs

IV

LES RUCHERS MOSANS

A seulement 1 heure de Bruxelles ! Parking facile.

DU MATERIEL DE MIELLERIE DIFFERENT !

LA QUALITÉ INOX THOMAS AU SERVICE DE L'APICULTURE LOISIR.

Tout le matériel de travail au rucher.

Colonies sur cadres avec reine marquée.

La librairie apicole la mieux garnie.

VOTRE PARTENAIRE EN APICULTURE



CHAUSSÉE ROMAINE 109 – 5500 DINANT

Ouvert de 9 à 12 h et de 13 à 18 h

Fermé le dimanche - Tél : 082/22.24.19

Courriel : info@vrm.be



Ouvert:

les mardi, vendredi, samedi

de 9.30 à 12h

et de 13 à 18h

Et sur rendez-vous



Janseniussstraat ,10
3000 LOUVAIN

tel/fax: 016/22.84.54
Info.nectar@skynet.be
www.imkerijnectar.be

Une association de BIJENHOF sprl. BISSEGEM